

Resultados de la Encuesta de Condiciones Crediticias (ECC)

Primer Trimestre de 2023



BANCO CENTRAL
DE LA REPÚBLICA ARGENTINA

Sobre el uso del lenguaje inclusivo en esta publicación

El uso de un lenguaje que no discrimine y que permita visibilizar todas las identidades de género es un compromiso institucional del Banco Central de la República Argentina. En esta publicación se reconoce la influencia del lenguaje sobre las ideas, los sentimientos, los modos de pensar y los esquemas de valoración.

En este documento se ha procurado evitar el lenguaje sexista y binario. Sin embargo, a fin de facilitar la lectura no se incluyen recursos como “@” o “x”.

La Encuesta de Condiciones Crediticias (ECC) es un relevamiento trimestral de tipo cualitativo que realiza el BCRA con el objetivo de recabar información adicional sobre el comportamiento y las tendencias observadas en el mercado de crédito bancario. La información obtenida complementa el conjunto de estadísticas cuantitativas de mayor frecuencia que dispone esta institución, destinadas a lograr una mejor comprensión de los factores que influyen en la evolución de los préstamos otorgados por el sistema financiero.

Esta encuesta es conducida sobre una muestra de entidades a las que se les consulta sobre la evolución de su oferta de crédito y sobre la demanda que enfrentan. Se contempla el desempeño del crédito a las empresas y a los hogares, haciendo foco en los cambios observados en el trimestre en curso respecto al período inmediato anterior, así como en aquellos esperados durante los próximos tres meses.

En el presente informe se difunden los resultados correspondientes al primer trimestre de 2023, obtenidos del relevamiento realizado entre el 27 de marzo y el 12 de abril de 2023.

Junto a este reporte se pone a disposición del público los resultados históricos obtenidos hasta el momento, así como un detalle metodológico de la encuesta. Para acceder a este material presione [aquí](#).

Informe publicado el 26 de abril de 2023.

Los datos correspondientes al segundo trimestre de 2023 se publicarán en julio.

Las respuestas vertidas por las entidades no necesariamente coinciden con la visión del Banco Central de la República Argentina o sus autoridades

Encuesta de Condiciones Crediticias (ECC)¹

Primer trimestre de 2023

Empresas

- Al considerar el agregado de las entidades encuestadas, en el primer trimestre de 2023 los estándares crediticios asociados a los préstamos a las empresas —nivel general— permanecieron sin cambios con relación al trimestre anterior (cierre de 2022). La neutralidad observada en el periodo se extendió a todos los tamaños de empresas y plazos de financiamiento. Para el segundo trimestre, se espera una leve restricción en los estándares crediticios asociados a este segmento de negocio (nivel general).
- Respecto a los términos y condiciones de los créditos aprobados, en el primer trimestre de 2023 el conjunto de bancos participantes señaló una flexibilización (con distinta intensidad) de los montos máximos de otorgamiento en todos los tamaños de empresas. En cuanto al resto de los términos y condiciones de los créditos no se observaron cambios en el trimestre.
- En el primer trimestre del año el agregado de entidades encuestadas informó una tendencia hacia la flexibilización (aumento) de la demanda de crédito percibida para las empresas, a diferencia de dos trimestres previos en los que se habían registrado caídas moderadas. Para el segundo trimestre de 2023 no se anticipan cambios en la demanda crediticia de las empresas.

Hogares

- En el primer trimestre de 2023, el conjunto de bancos participantes mantuvo sin cambios los estándares crediticios de todas las líneas a los hogares con respecto al trimestre anterior. Para el próximo trimestre los bancos encuestados esperan un escenario de moderada flexibilización en los estándares de aprobación para los otros créditos al consumo, mientras que para el resto de las asistencias no prevén cambios.
- Con relación a los términos y condiciones de los créditos a las familias, en el trimestre se registró una moderada restricción (aumento) en las comisiones de las tarjetas. Por su parte, los montos máximos de otorgamiento se flexibilizaron (en distinta magnitud) en las tarjetas y en los otros créditos al consumo. El resto de los términos y condiciones no presentaron cambios en el periodo.
- En el primer trimestre de 2023, el conjunto de entidades participantes percibió una leve flexibilización (aumento) de la demanda crediticia en los prendarios y en los otros préstamos al consumo, manteniéndose sin cambios para el resto de las líneas a las familias. Para el próximo trimestre se anticipa un incremento de la demanda de crédito (de distinta intensidad) en casi todas las líneas a hogares (hipotecarios permanecería sin cambios).

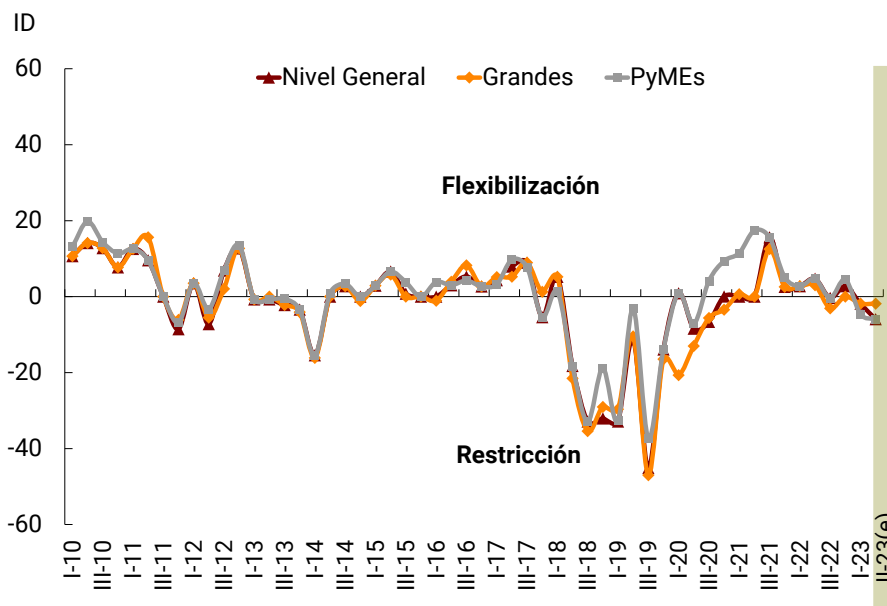
¹ En este informe se vuelcan los principales resultados de cada relevamiento trimestral realizado por el BCRA a las entidades financieras, plasmándose la visión de éstas sobre la evolución del mercado de crédito bancario. Para un análisis posterior, que contextualice estos resultados con el desempeño agregado del sistema financiero agregado y con las principales medidas de política financiera tomadas por el BCRA, ver distintas ediciones del [Informe sobre Bancos](#) y del [Informe de Estabilidad Financiera](#).

1. Préstamos a empresas

Oferta – Estándares Crediticios / Términos y Condiciones

1.1 En línea con las respuestas recibidas por parte de las entidades participantes de la encuesta, en el primer trimestre de 2023 los estándares crediticios asociados a los préstamos canalizados a las empresas permanecieron sin cambios con respecto al trimestre inmediato anterior —el Índice de Difusión (ID)² a nivel general fue de -1,9%³— (ver Gráfico 1 y Anexo). Este desempeño se extendió a todos los tamaños de empresas, así como a todos los plazos de financiamiento.

Gráfico 1 | Empresas. Evolución de los Estándares Crediticios
Índice de difusión ponderado por entidad y por respuesta - En %

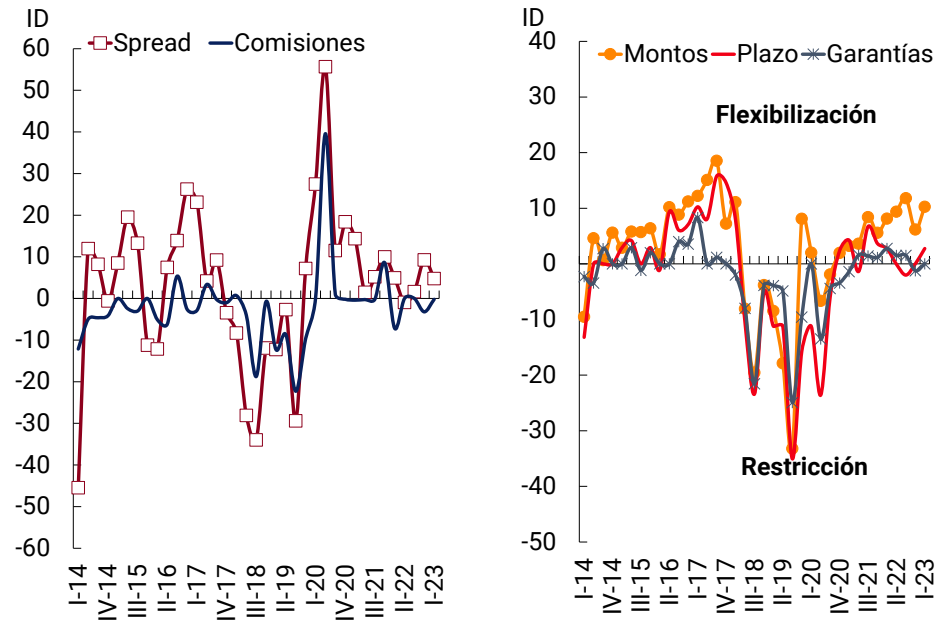


1.2 En el primer trimestre de 2023 los bancos encuestados indicaron una flexibilización, con distinta intensidad, de los montos máximos de otorgamiento en todos los tamaños de firmas (ver Gráfico 2) que solicitaron (y les fueron aprobados) créditos. Para el resto de los términos y condiciones no se informaron cambios.

² En base a las respuestas obtenidas en el relevamiento de la ECC se construyen indicadores que permiten tomar conocimiento de las principales tendencias del mercado de forma agregada. En particular, se elabora el denominado Índice de Difusión (ID) que constituye un indicador global de la evolución de la variable analizada, construido como la diferencia entre el porcentaje de las repuestas que muestran una evolución positiva (respuestas "Moderadamente más flexible" y "Más flexible"), menos el porcentaje correspondiente a las respuestas negativas ("Moderadamente más restrictivos" y "Más restrictivos"). En el mismo se ponderan las respuestas tanto en función de la participación de cada entidad en el saldo de crédito (de la muestra de entidades financieras relevadas), así como por la intensidad de la respuesta (factor de 0,5 para las respuestas "Moderadamente...", y de 1 para aquellas respuestas "Más..."). Los IDs pueden obtener valores en el rango -100 / +100.

³ En líneas generales, se consideran IDs (en valores absolutos) menores o iguales a 5 como una situación "sin cambios" o de "neutralidad", entre 5 y 10 de cambio o sesgo "leve/ligero", entre 10 y 20 cambio "moderado", entre 20 y 50 "significativo" y más de 50 "ampliamente difundido".

Gráfico 2 | Empresas nivel general. Evolución de los Términos y Condiciones Índice de difusión ponderado por entidad y por respuesta - En %

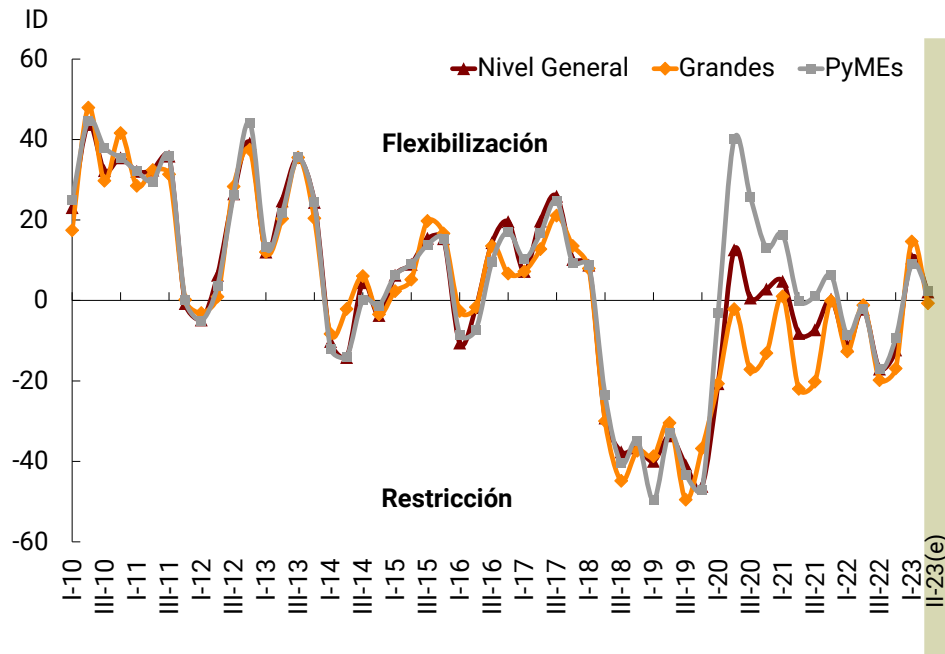


1.3 Durante el segundo trimestre de 2023, de acuerdo con las respuestas recibidas, se prevé una leve restricción en los estándares crediticios asociados a nivel general de las empresas y en las PyMEs (ID nivel general de -5,9%; ver Gráfico 1), y neutralidad en las grandes empresas.

Demanda percibida

1.4 Para el primer trimestre del año, los bancos encuestados indicaron una moderada flexibilización en la demanda crediticia a nivel general de las empresas, a diferencia de los últimos dos trimestres en los que se habían registrado una moderada caída (ID nivel general de 10,6%; ver Gráfico 3). Este desempeño se extendió (con distinta magnitud) en todos los tamaños de empresas.

Gráfico 3 | Empresas. Evolución de la demanda crediticia
Índice de difusión ponderado por entidad y por respuesta - En %



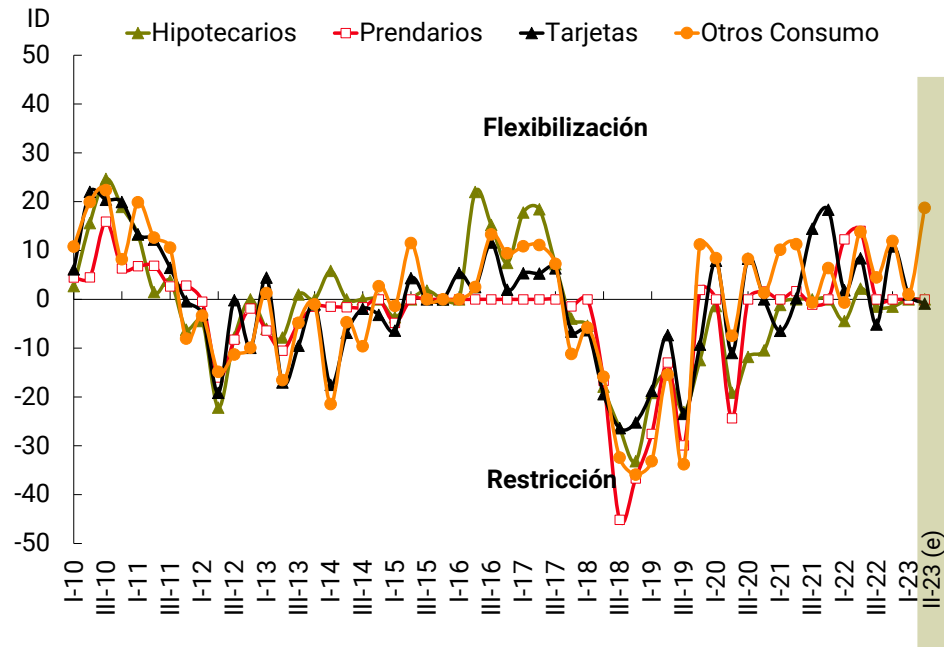
1.5 Según las respuestas obtenidas de los bancos participantes, para el segundo trimestre del año 2023 no se esperan cambios en la demanda crediticia a nivel general de empresas (ID de 2,1%), situación que se extendería a todos los tamaños de firmas.

2. Préstamos a hogares

Oferta – Estándares Crediticios / Términos y Condiciones

2.1 En el primer trimestre de 2023 el conjunto de bancos participantes mantuvo sin cambios los estándares crediticios para todas líneas de préstamos a familias respecto al trimestre anterior (ver Gráfico 4).

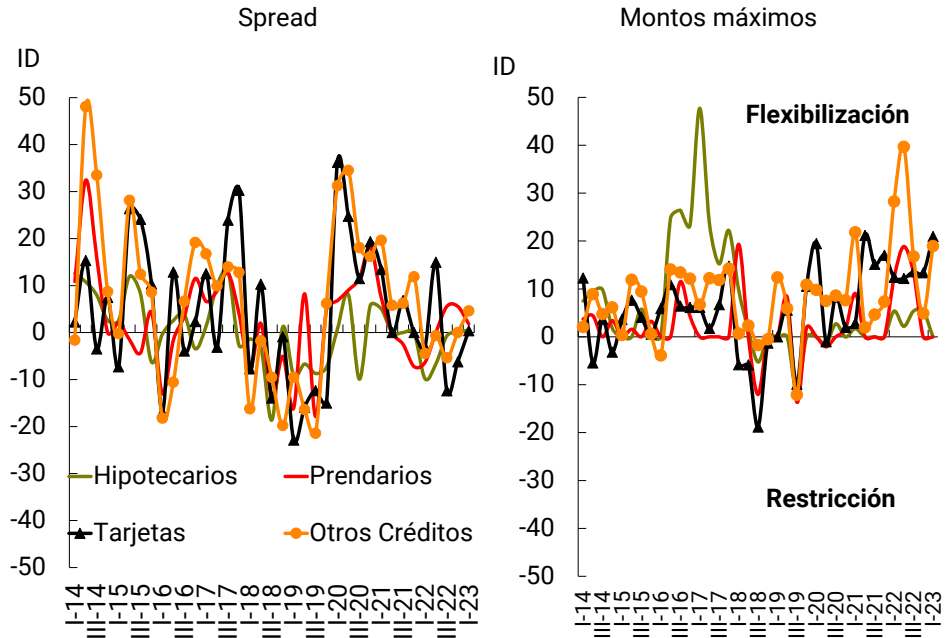
Gráfico 4 | Familias. Evolución de los Estándares Crediticios
Índice de difusión ponderado por entidad y por respuesta - En %



2.2 Respecto a los términos y condiciones de las líneas aprobados a los hogares, en el primer trimestre del año se restringieron (aumentaron) moderadamente las comisiones de las tarjetas de crédito. Los montos máximos de otorgamiento se flexibilizaron (con distinta intensidad) en las tarjetas y en los otros créditos al consumo. El resto de los términos y condiciones no presentó variaciones significativas en el período (ver Gráfico 5).

2.3 El conjunto de bancos encuestados anticipa para el segundo trimestre de 2023, una moderada flexibilización en los estándares de aprobación para los otros créditos al consumo, mientras que para las restantes líneas de préstamos permanecerían sin cambios de magnitud (ver Gráfico 4).

Gráfico 5 | Familias. Evolución de los Términos y Condiciones
Índice de difusión ponderado por entidad y por respuesta - En %

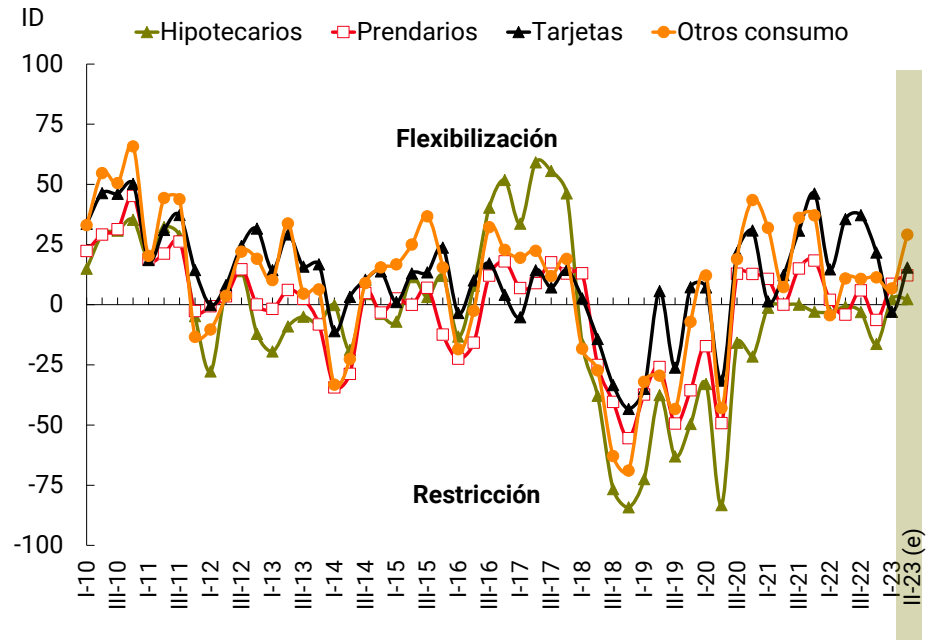


Demanda percibida

2.4 En función de las respuestas obtenidas, en el primer trimestre de 2023 se percibió una leve flexibilización de la demanda crediticia de los prendarios y de los otros créditos al consumo (ID de 8,7% y 6,8% respectivamente; ver Gráfico 6), manteniéndose sin cambios de magnitud en el caso de las tarjetas y de los hipotecarios.

2.5 Para el segundo trimestre del año, el conjunto de bancos consultados anticipa un incremento de la demanda de crédito (de distinta intensidad) en casi todas las líneas a hogares (hipotecarios se mantendría sin cambios).

Gráfico 6 | Familias. Evolución de la demanda crediticia
Índice de difusión ponderado por entidad y por respuesta - En %



Anexo

Préstamos a empresas

		Índice de Difusión * - en %																								
		I-17	II-17	III-17	IV-17	I-18	II-18	III-18	IV-18	I-19	II-19	III-19	IV-19	I-20	II-20	III-20	IV-20	I-21	II-21	III-21	IV-21	I-22	II-22	III-22	IV-22	I-23
A. Cambios en los estándares de aprobación (preguntas 1 y 5)																										
Nivel General	Trimestre	4,4	7,9	8,9	-5,4	5,2	-18,2	-32,9	-32,1	-32,9	-11,3	-45,1	-13,9	0,9	-8,4	-6,6	0,0	0,0	0,0	15,6	2,6	2,8	4,7	-0,3	2,8	-1,9
	Esp. Prox. Trim.	3,4	6,6	10,8	-0,4	2,4	-17,1	-28,0	-13,6	-31,8	-4,8	-32,2	1,6	-18,7	-21,9	-13,6	5,2	-2,2	-5,6	4,8	0,0	0,4	1,5	2,8	-1,3	-5,9
Emp. Grandes	Trimestre	5,2	5,2	8,9	1,3	5,2	-21,5	-35,4	-29,0	-29,6	-10,5	-47,0	-16,5	-20,7	-13,0	-5,6	-3,4	0,7	0,0	12,5	2,6	2,8	3,0	-3,1	0,0	-1,9
	Esp. Prox. Trim.	3,4	7,4	10,8	-0,4	0,0	-20,2	-23,0	-22,9	-29,1	-4,0	-34,1	1,6	-25,9	-14,1	-5,6	-11,0	-5,2	-7,3	3,1	0,0	0,0	2,5	0,0	-0,3	-1,9
PyMEs	Trimestre	3,3	9,8	7,8	-5,4	1,3	-18,2	-32,9	-18,8	-32,7	-3,1	-37,2	-13,9	0,9	-7,1	4,1	9,4	11,5	17,4	15,6	5,1	2,8	4,7	-0,3	4,5	-4,6
	Esp. Prox. Trim.	3,4	6,6	12,0	-0,3	2,4	-17,1	-28,0	-15,4	-35,3	3,3	-23,3	9,4	11,7	-17,7	-5,8	11,0	12,3	7,2	12,0	4,8	3,2	1,5	2,8	-1,3	-5,9
Hasta 1 año	Trimestre	3,3	9,8	7,8	-6,4	5,2	-20,7	-26,2	-19,7	-31,9	-3,1	-29,7	-4,4	0,9	-0,6	4,1	-3,4	8,1	8,2	15,6	5,1	2,8	3,0	-0,3	2,8	-1,9
	Esp. Prox. Trim.	0,7	5,8	13,4	-0,4	-0,7	-9,0	-20,4	-13,6	-32,4	3,3	-22,3	12,5	10,1	-16,8	-4,3	-1,7	6,2	2,6	4,8	0,0	0,4	2,5	2,8	-1,3	-5,9
Más de un año	Trimestre	4,4	9,8	8,9	2,0	5,2	-14,3	-44,1	-32,1	-34,4	-14,5	-43,7	-16,8	-2,3	-24,9	0,7	10,4	11,5	19,2	15,6	5,1	2,8	2,0	-3,1	4,5	-1,9
	Esp. Prox. Trim.	3,4	5,8	10,8	-0,4	1,6	-17,1	-38,0	-23,8	-33,5	-4,8	-34,1	2,1	-6,6	-31,4	-18,2	10,1	10,5	4,3	4,5	0,0	3,2	1,5	0,0	-4,1	-10,5
B. Cambios en términos y condiciones (pregunta 4)																										
Spread sobre el costo de fondeo																										
Nivel General	Trimestre	23,1	4,2	9,2	-3,4	-8,3	-28,1	-34,0	-11,9	-12,3	-2,7	-29,4	7,2	27,5	55,7	11,5	18,4	14,4	1,5	5,2	10,0	5,0	-0,9	1,6	9,2	4,8
	Emp. Grandes	23,1	1,6	9,2	-3,4	-8,3	-28,1	-38,3	-21,2	-14,8	-2,7	-33,6	-4,7	22,7	44,0	1,2	5,9	14,0	1,1	6,9	22,3	-3,3	6,0	4,8	2,3	4,8
PyMEs	Trimestre	23,1	10,4	9,2	-2,5	-1,0	-28,1	-36,8	-11,9	-12,3	2,9	-29,4	13,6	43,5	58,9	4,2	23,8	25,5	14,3	5,2	5,7	11,9	4,9	1,6	9,2	4,8
	Emp. Grandes	23,1	1,6	9,2	-3,4	-8,3	-28,1	-38,3	-21,2	-14,8	-2,7	-33,6	-4,7	22,7	44,0	1,2	5,9	14,0	1,1	6,9	22,3	-3,3	6,0	4,8	2,3	4,8
Comisiones y otros cargos																										
Nivel General	Trimestre	-2,9	3,4	-0,2	-1,0	0,7	-4,0	-18,7	-0,7	-12,3	-8,7	-22,3	-9,6	0,0	39,6	1,0	-0,2	-0,4	-0,2	-0,2	8,6	-7,1	0,0	0,0	-3,2	-0,2
	Emp. Grandes	-6,1	0,0	-0,2	-9,2	-8,2	-4,0	-18,7	-0,7	-16,8	-8,7	-22,3	-9,6	0,0	38,6	1,0	-7,6	-0,4	-0,2	-0,2	8,6	-7,1	0,0	0,0	-3,2	-0,2
PyMEs	Trimestre	0,4	6,8	-0,2	-8,2	-1,0	-4,0	-18,8	-0,7	-12,3	0,0	-20,3	-10,8	0,0	40,6	1,0	-0,2	7,7	7,9	-9,3	8,6	-7,1	0,0	0,0	-3,2	-0,2
	Emp. Grandes	-6,1	0,0	-0,2	-9,2	-8,2	-4,0	-18,7	-0,7	-16,8	-8,7	-22,3	-9,6	0,0	38,6	1,0	-7,6	-0,4	-0,2	-0,2	8,6	-7,1	0,0	0,0	-3,2	-0,2
Montos máximos																										
Nivel General	Trimestre	12,2	15,1	18,5	7,2	11,1	-8,1	-19,6	-3,8	-8,5	-17,9	-33,2	8,1	2,0	-6,7	-1,9	2,0	3,2	3,6	8,4	5,6	8,1	9,4	11,8	6,2	10,3
	Emp. Grandes	12,2	11,7	18,5	10,6	11,1	-16,6	-19,6	2,2	-12,0	-15,9	-38,0	1,3	2,0	-15,2	-1,9	2,0	3,2	3,6	8,4	5,6	11,3	7,5	11,8	6,2	7,5
PyMEs	Trimestre	10,3	15,1	17,4	12,5	11,1	-17,3	-19,6	-3,8	-7,2	-7,7	-31,7	4,2	12,4	2,6	10,8	11,3	16,0	3,6	8,4	5,6	8,1	9,4	11,8	8,9	10,3
	Emp. Grandes	12,2	11,7	18,5	10,6	11,1	-16,6	-19,6	2,2	-12,0	-15,9	-38,0	1,3	2,0	-15,2	-1,9	2,0	3,2	3,6	8,4	5,6	11,3	7,5	11,8	6,2	7,5
Plazo																										
Nivel General	Trimestre	10,3	8,1	15,8	14,6	7,9	-10,5	-23,4	-5,2	-11,2	-11,2	-35,0	-15,7	-11,2	-23,6	-6,0	2,4	4,3	-1,4	6,7	3,7	2,8	0,0	-2,0	0,0	2,8
	Emp. Grandes	13,5	13,2	20,8	18,9	7,9	-10,5	-23,4	-5,2	-18,1	-7,1	-36,0	-15,7	-11,2	-26,7	-6,0	-2,4	4,3	-1,4	3,6	-1,4	2,8	-1,2	-0,4	0,0	0,0
PyMEs	Trimestre	9,8	10,8	12,6	11,7	9,0	-10,3	-26,2	-4,2	-8,1	-7,1	-32,7	-16,6	5,7	-14,4	7,1	15,7	15,7	14,4	6,7	6,2	2,8	0,0	-2,0	2,8	2,8
	Emp. Grandes	13,5	13,2	20,8	18,9	7,9	-10,5	-23,4	-5,2	-18,1	-7,1	-36,0	-15,7	-11,2	-26,7	-6,0	-2,4	4,3	-1,4	3,6	-1,4	2,8	-1,2	-0,4	0,0	0,0
Requerimientos de Garantías																										
Nivel General	Trimestre	8,3	0,0	1,2	0,0	-2,0	-8,0	-21,6	-3,9	-3,9	-4,9	-24,9	-9,6	0,0	-13,5	-4,4	-3,5	-1,4	1,6	1,4	1,2	2,8	1,5	1,5	-1,2	0,0
	Emp. Grandes	5,1	0,0	1,2	0,0	-2,0	-16,5	-20,7	-3,9	-12,0	-13,1	-25,9	-6,4	0,0	-12,5	-10,7	-3,5	-1,4	1,6	-1,7	1,2	2,8	-1,2	1,5	-1,2	0,0
PyMEs	Trimestre	8,3	3,5	0,0	8,2	-2,0	-7,0	-21,6	-6,8	-6,7	-4,9	-25,8	-9,6	7,2	-12,5	-2,5	2,0	6,8	1,6	1,4	1,2	2,8	1,5	1,5	1,5	0,0
	Emp. Grandes	5,1	0,0	1,2	0,0	-2,0	-16,5	-20,7	-3,9	-12,0	-13,1	-25,9	-6,4	0,0	-12,5	-10,7	-3,5	-1,4	1,6	-1,7	1,2	2,8	-1,2	1,5	-1,2	0,0
C. Cambio en la demanda de crédito (preguntas 6 y 9)																										
Nivel General	Trimestre	7,2	19,8	25,9	10,2	8,8	-29,2	-37,6	-36,7	-40,0	-33,6	-40,9	-46,2	-20,7	12,6	0,6	2,9	4,8	-8,2	-7,3	0,3	-11,3	-2,2	-17,0	-12,3	10,6
	Esp. Prox. Trim.	23,1	19,5	22,5	15,2	12,8	-29,5	-37,2	-23,6	-21,2	-4,6	-32,1	14,4	-5,2	1,1	-10,4	-0,6	9,1	-2,9	5,5	13,9	12,7	2,7	-1,5	0,4	2,1

* Ponderado por entidad y por respuesta

Préstamos a hogares

		Índice de Difusión* - en %																									
		I-17	II-17	III-17	IV-17	I-18	II-18	III-18	IV-18	I-19	II-19	III-19	IV-19	I-20	II-20	III-20	IV-20	I-21	II-21	III-21	IV-21	I-22	II-22	III-22	IV-22	I-23	
A. Cambios en los estándares de aprobación (preguntas 10 y 14)																											
Hipotecarios	Trimestre	17,8	18,4	7,2	-4,0	-5,4	-17,9	-26,4	-33,2	-19,2	-15,2	-23,1	-12,5	-1,4	-19,1	-11,8	-10,5	-1,2	0,0	0,0	0,0	-4,4	2,2	-1,5	-1,5	0,0	
	Esp. Prox. Trim.	17,2	7,1	24,2	1,8	-0,9	-2,3	-20,7	-19,7	-10,8	2,0	-20,3	-1,0	-0,6	-5,2	-5,4	-11,6	1,2	0,0	1,7	2,5	-4,8	-3,0	0,0	6,6	0,0	
Prendarios	Trimestre	0,0	0,0	0,0	-1,4	0,0	-16,6	-45,2	-36,7	-27,5	-12,9	-29,9	1,9	0,0	-24,3	0,0	1,6	0,0	1,7	-1,1	0,0	12,3	14,0	0,0	0,0	0,0	
	Esp. Prox. Trim.	0,0	-1,5	0,8	0,9	1,4	-1,3	-33,7	-31,9	-33,6	-6,1	-21,8	1,9	-1,1	1,3	-6,1	0,0	10,7	0,8	5,2	2,5	1,7	0,0	0,0	-2,8	0,0	
Tarjetas de Crédito	Trimestre	5,3	5,3	6,3	-6,6	-6,3	-19,4	-26,4	-25,2	-18,7	-7,3	-23,5	-9,3	7,9	-11,0	8,3	0,0	-6,5	0,2	14,5	18,4	1,9	8,4	-5,2	10,8	1,0	
	Esp. Prox. Trim.	4,3	8,0	6,7	1,0	5,8	-5,6	-21,3	-23,4	-21,3	-1,4	-17,3	18,2	26,1	-6,4	6,3	-0,9	-2,0	1,6	5,1	18,5	10,7	-3,8	-11,9	-3,3	-0,9	
Otros Créditos al Consumo	Trimestre	10,9	11,1	7,3	-11,2	-5,8	-15,9	-32,4	-35,9	-33,2	-15,4	-33,8	11,2	8,4	-7,5	8,3	1,3	10,2	11,3	-0,7	6,4	-0,7	13,8	4,5	12,0	1,0	
	Esp. Prox. Trim.	-0,4	-1,5	11,8	5,9	-1,4	-12,0	-29,1	-31,4	-29,5	3,8	-24,6	29,3	18,1	2,8	9,7	6,8	10,9	12,1	5,1	2,3	-9,3	-2,9	-0,6	17,3	18,7	
B. Cambios en los términos y condiciones aplicados (pregunta 13)																											
Spread sobre el costo de fondeo																											
Hipotecarios	Trimestre	1,4	10,0	13,0	-2,7	-1,4	-3,1	-18,6	1,2	-9,2	-6,7	-8,7	-7,4	0,7	8,1	-9,9	5,8	5,1	0,0	0,0	0,0	-9,8	-6,6	-0,7	0,0	0,6	
	Esp. Prox. Trim.	6,6	8,9	12,6	4,0	-7,9	2,0	-13,9	-5,1	-16,1	8,3	-17,9	4,9	6,8	9,0	11,5	18,2	7,5	0,0	-2,5	-7,2	-6,4	0,0	5,6	5,6	1,8	
Prendarios	Trimestre	12,5	-3,1	23,9	30,3	-7,7	10,3	-13,9	-0,9	-22,9	-15,9	-12,4	-15,0	36,2	24,7	11,5	19,3	13,4	0,0	6,8	0,0	-3,0	15,0	-12,4	-6,2	0,4	
	Esp. Prox. Trim.	16,7	9,9	14,0	12,8	-16,2	-1,8	-9,5	-19,8	-9,5	-16,4	-21,4	6,2	31,2	34,5	18,1	16,2	19,6	5,8	6,2	11,9	-4,4	-0,6	-5,4	0,0	4,6	
Otros cons.	Trimestre	16,7	9,9	14,0	12,8	-16,2	-1,8	-9,5	-19,8	-9,5	-16,4	-21,4	6,2	31,2	34,5	18,1	16,2	19,6	5,8	6,2	11,9	-4,4	-0,6	-5,4	0,0	4,6	
	Esp. Prox. Trim.	16,7	9,9	14,0	12,8	-16,2	-1,8	-9,5	-19,8	-9,5	-16,4	-21,4	6,2	31,2	34,5	18,1	16,2	19,6	5,8	6,2	11,9	-4,4	-0,6	-5,4	0,0	4,6	
Comisiones y otros cargos																											
Hipotecarios	Trimestre	0,0	-3,0	0,0	0,0	0,0	0,0	-13,4	0,0	-5,6	0,0	-8,4	-9,6	0,0	15,2	0,0	0,0	0,0	0,0	0,0	0,0	0,0	0,0	0,0	0,0	0,0	
	Esp. Prox. Trim.	0,0	-4,1	0,0	0,0	6,0	0,0	-12,0	0,0	-7,7	0,0	-13,7	-13,8	0,0	21,0	0,0	0,0	0,0	0,0	0,0	0,0	0,0	0,0	0,0	0,0	-1,0	0,0
Prendarios	Trimestre	-2,0	7,9	-26,1	-6,3	-5,6	-13,5	-27,7	-8,6	-16,4	-33,8	-21,3	-16,7	-15,8	4,9	0,0	9,9	-16,0	-2,9	-2,7	-10,7	-23,6	-1,9	-19,2	-17,9	-18,6	
	Esp. Prox. Trim.	-5,7	-2,8	0,0	0,0	-5,3	-1,1	-18,9	-0,5	-5,4	-5,5	-15,2	-9,7	-9,8	15,0	0,0	9,9	9,7	4,5	0,0	0,0	-0,3	-0,3	-6,8	-0,5	-0,8	
Otros cons.	Trimestre	-5,7	-2,8	0,0	0,0	-5,3	-1,1	-18,9	-0,5	-5,4	-5,5	-15,2	-9,7	-9,8	15,0	0,0	9,9	9,7	4,5	0,0	0,0	-0,3	-0,3	-6,8	-0,5	-0,8	
	Esp. Prox. Trim.	-5,7	-2,8	0,0	0,0	-5,3	-1,1	-18,9	-0,5	-5,4	-5,5	-15,2	-9,7	-9,8	15,0	0,0	9,9	9,7	4,5	0,0	0,0	-0,3	-0,3	-6,8	-0,5	-0,8	
Montos máximos																											
Hipotecarios	Trimestre	47,7	23,6	15,2	22,2	9,9	1,4	-5,2	0,0	0,0	0,0	-11,5	0,0	0,0	-1,5	2,7	0,0	1,7	0,0	0,0	0,0	5,4	2,2	5,4	5,4	0,0	
	Esp. Prox. Trim.	0,0	0,0	0,0	0,0	19,3	0,0	-12,0	0,0	0,0	8,3	-13,7	1,9	0,0	-2,1	0,0	1,6	9,1	0,0	0,0	0,0	12,3	18,9	13,3	0,0	0,0	
Prendarios	Trimestre	6,1	1,8	6,7	14,7	-5,8	-5,9	-18,8	-1,3	0,0	5,6	-9,9	10,6	19,5	-1,0	8,3	2,0	2,8	21,2	15,1	17,0	12,4	12,2	13,6	13,4	20,9	
	Esp. Prox. Trim.	6,7	12,2	11,8	14,2	0,7	2,4	-1,7	-0,5	12,4	5,9	-12,1	10,9	9,8	7,5	8,6	7,7	21,8	2,0	4,6	7,4	28,2	39,7	16,8	4,9	18,9	
Otros cons.	Trimestre	6,7	12,2	11,8	14,2	0,7	2,4	-1,7	-0,5	12,4	5,9	-12,1	10,9	9,8	7,5	8,6	7,7	21,8	2,0	4,6	7,4	28,2	39,7	16,8	4,9	18,9	
	Esp. Prox. Trim.	6,7	12,2	11,8	14,2	0,7	2,4	-1,7	-0,5	12,4	5,9	-12,1	10,9	9,8	7,5	8,6	7,7	21,8	2,0	4,6	7,4	28,2	39,7	16,8	4,9	18,9	
Plazo																											
Hipotecarios	Trimestre	37,0	20,5	2,5	13,7	-5,4	-6,6	-8,5	0,9	0,0	0,0	-9,9	0,0	0,0	0,0	0,0	0,0	0,0	0,0	0,0	0,0	0,0	0,0	0,0	0,0	0,0	
	Esp. Prox. Trim.	0,0	0,0	0,0	0,0	0,0	0,0	-12,0	0,0	0,0	0,0	-13,7	0,0	0,0	0,0	0,0	0,0	0,0	0,0	0,0	0,0	12,3	2,8	0,0	0,0	0,0	
Prendarios	Trimestre	9,4	0,0	0,0	0,0	0,0	-0,5	-7,8	0,0	0,0	0,0	-9,6	0,0	0,0	0,0	0,0	0,0	2,4	0,0	0,0	0,0	0,0	0,0	0,0	4,9	0,0	
	Esp. Prox. Trim.	0,0	0,0	11,5	0,0	0,3	-1,4	-10,8	-2,7	-1,1	0,0	-9,6	0,0	-4,8	-3,0	0,0	0,0	0,0	0,0	0,0	0,5	0,0	-0,1	10,5	4,9	0,0	
Otros cons.	Trimestre	0,0	0,0	11,5	0,0	0,3	-1,4	-10,8	-2,7	-1,1	0,0	-9,6	0,0	-4,8	-3,0	0,0	0,0	0,0	0,0	0,0	0,5	0,0	-0,1	10,5	4,9	0,0	
	Esp. Prox. Trim.	0,0	0,0	11,5	0,0	0,3	-1,4	-10,8	-2,7	-1,1	0,0	-9,6	0,0	-4,8	-3,0	0,0	0,0	0,0	0,0	0,0	0,5	0,0	-0,1	10,5	4,9	0,0	
Requerimientos de garantías																											
Hipotecarios	Trimestre	4,6	0,0	6,5	11,1	0,0	0,0	-8,0	0,0	0,0	0,0	0,0	0,0	0,0	0,0	-1,7	0,0	0,0	0,0	0,0	0,0	0,0	0,0	0,0	0,0	0,0	
	Esp. Prox. Trim.	0,0	0,0	0,0	0,0	0,0	-3,3	-12,0	0,0	0,0	0,0	0,0	0,0	0,0	0,0	0,0	0,0	0,0	0,0	0,0	0,0	12,3	0,0	15,1	0,0	0,0	
Prendarios	Trimestre	0,0	0,0	0,0	0,0	0,0	-8,7	0,0	0,0	0,0	0,0	0,0	0,0	0,0	0,0	0,0	0,0	0,0	0,0	0,0	0,0	0,0	0,0	0,0	0,0	0,0	
	Esp. Prox. Trim.	-0,6	5,0	0,6	-5,9	5,8	6,0	-10,3	-0,5	0,0	0,0	0,0	0,0	3,0	0,0	8,2	-1,6	0,0	9,8	9,9	0,7	0,0	0,0	0,0	0,0	0,0	
Otros cons.	Trimestre	0,0	0,0	0,0	0,0	0,0	-8,7	0,0	0,0	0,0	0,0	0,0	0,0	0,0	0,0	0,0	0,0	0,0	0,0	0,0	0,0	0,0	0,0	0,0	0,0	0,0	
	Esp. Prox. Trim.	-0,6	5,0	0,6	-5,9	5,8	6,0	-10,3	-0,5	0,0	0,0	0,0	0,0	3,0	0,0	8,2	-1,6	0,0	9,8	9,9	0,7	0,0	0,0	0,0	0,0	0,0	
C. Cambios en la demanda de crédito (preguntas 15 y 18)																											
Hipotecarios	Trimestre	33,7	59,2	55,6	46,3	-16,0	-37,8	-76,6	-84,2	-72,5	-37,6	-63,0	-49,5	-33,0	-83,3	-15,8	-21,5	-1,2	0,0	0,0	-2,9	-3,0	-0,8	-3,0	-16,3	2,3	
	Esp. Prox. Trim.	59,2	64,1	49,4	14,9	10,3	-34,0	-54,3	-20,7	-36,6	-19,2	-43,7	-24,0	-19,3	-31,2	-14,2	1,2	2,3	0,0	1,7	1,7	-1,1	-9,7	-3,0	0,0	2,3	
Prendarios	Trimestre	6,9	8,9	17,6	13,0	13,0	-25,1	-40,4	-55,4	-37,3	-25,9	-49,4	-35,6	-17,3	-49,2	12,9	12,7	10,7	0,0	15,0	18,4	2,0	-4,1	6,0	-6,3	8,7	
	Esp. Prox. Trim.	-2,7	2,8	3,4	20,0	0,0	-26,6	-51,3	-19,8	-31,4	-20,5	-46,3	-8,9	-10,8	-4,2	2,9	14,9	12,8	13,0	18,2	18,4	18,5	0,0	0,0	17,4	12,2	
Tarjetas de crédito	Trimestre	-5,2	14,3	7,2	14,5	2,6	-14,2	-33,4	-43,3	-34,9	5,6	-26,1	7,3	7,2	-31,5	21,6	30,8	1,4	12,3	30,8	46,2	14,7	35,6	37,2	21,7	-2,9	
	Esp. Prox. Trim.	25,1	11,1	11,0	-5,7	9,7	-12,4	-18,8	-11,6	-15,8	7,5	-23,8	24,1	20,4	2,5	18,7	29,8	11,8	13,0	33,5	41,6	30,4	31,2	17,4	6,8	15,4	
Otros créditos al consumo	Trimestre	19,5	22,4	11,9	19,0	-18,3	-27,3	-62,9	-69,0	-32,0	-29,5	-43,4	-7,1	12,1	-43,0	18,9	43,5	32,0	7,3	36,1	37,1	-4,4	10,9	10,7	11,4	6,8	
	Esp. Prox. Trim.	25,0	26,3	25,1	15,1	15,9	-14,3	-45,3	-19,5	-30,2	3,3	-40,3	24,1	7,9	18,1	22,8	37,9	37,0	37,2	36,3	24,5	37,0	33,9	14,9	14,4	29,1	

* Ponderado por entidad y por respuesta